

Bárányné Szanitter Szonja  
és Nagyné Koch Noémi  
lakberendezők  
önmagukról



A stúdiómunka előnye, hogy néhány ember magával hozva a tudását, tapasztalatát, egyéniségének egyéb vetületeit, közösen alkot. Akkor működik jól a dolog, ha a munkatársak különböző oldalról közelítik meg ugyanazt a problémát, más-más szempontokat tartanak előtérben, miközben – ismerve a másik erősségeit – konstruktívan élvezik az együtt végzett munka folyamatát, s közösen tudnak gyönyörködni a végeredményben is.

Az Akantusz Lakberendezési Stúdióban ilyen munka folyik. A főcsapást ketten tapossuk: Bárányné Szanitter Szonja és jómagam, Nagyné Koch Noémi. Munkánkat segíti egy már-már jól „összeszokott” kivitelező csapat, akiket terveink kivitelezésénél szívesen ajánlunk. Fontosnak tartjuk, hogy az általunk kiválóan tartott szakemberek véleményét kikérve, már a tervezési fázisnál mindig egyeztessünk; egy-egy újszerű megoldás lehetőségeit megvizsgálva a legmegfelelőbb anyagokkal dolgozzunk. Csapatmunka ez, már csak azért is, mert munkatársaink is folyamatosan beszámolnak nekünk a legújabb szakmai részletekről, s alig várjuk, hogy az izgalmas lehetőségeket együtt vessük be valahol. Persze nemcsak a szakmaiság áll a középpontban. Mivel többnyire családi fészkek megalkotásában veszünk részt, munkáink során újabb és újabb „tagot” veszünk fel a stúdióba: magát a Megrendelőt. Izgalmas történet ez, hiszen mindig teljesen más értékrend alapján kell átgondolni a feladatot: az Ő személyiségének hatással kell lennie ránk, hogy a Neki legmegfelelőbbet, az Ő álmaihoz legközelebbit tudjuk megalkotni. Miközben mindannyian tanulunk egymástól...

# Elegáns milió

SZÖVEG: NAGYNÉ KOCH NOÉMI FOTÓ: JUHOS NORBERT

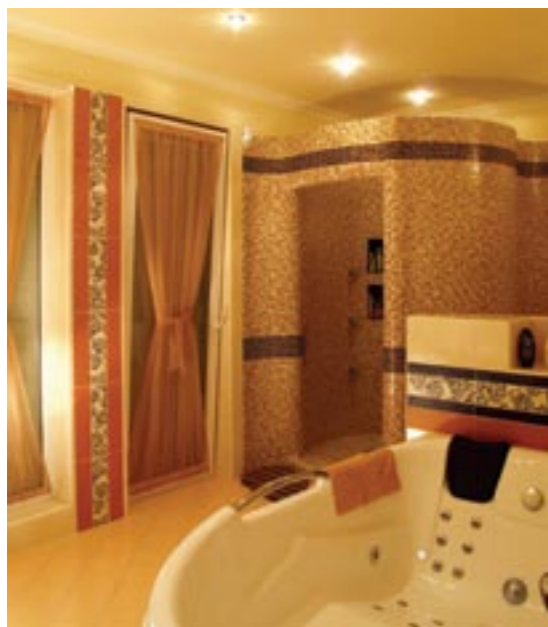
Amikor az építész a családi ház terveit pontosította a megrendelővel, a belső terek megalkotása kapcsán ajánlott bennünket: „Ehhez a lányok jobban értenek...” Megrendelőnk még az építész irodájában átnézve néhány korábbi tervünket döntött úgy, hogy időpontot egyeztet velünk. A találkozó létrejött – központi téma a stílus.





**P**róbáltuk az édesanyán keresztül megismerni a háromgyermekes család mindennapjait. Kiderült, hogy életük minden területe mellett a legfontosabb számukra az együtt töltött idő, s ennek a háznak egy igazán meleg családi fészekké kell válnia. A stílusról nem volt határozott elképzelésük: vonzódtak a klasszikus formákhoz, különösen a szecessziós vonalvezetés állt közel hozzájuk, de szerették a modern megoldásokat is, s keresték az anyagok újszerű használatát... Lassan alakult ki az összkép: időtálló formák, modern környezetben.

A földszint gyakorlatilag egy összenyitott tér, ahol a funkcióváltásokat csupán a burkolat kombinálásával, valamint a különböző álmennyezetekkel választottuk el. A klasszikusabb vonalú előtérből lépünk az általunk „hall”-nak nevezett központba, ahonnan egyszerre látjuk be a konyhát, lépcsőházat, de két lépéssel továbbhaladva már a nappaliban vagyunk. Tudjuk, semmiképpen sem hagyományos hall ez, hiszen nincsen elzárva építészeti az intim helyiségektől, mégis úgy gondoltuk, a belépő számára ez egy fontos hely. Ezért a hidegburkolaton szőnyeggel jeleztük a rangját, és a kevés csillár közül az egyik ide került.



A konyha itt valóban központi helyet kapott; a szigetre ültetett főzőlap mellől a ház asszonya szemmel tarthatja az egész földszintet, udvart, miközben a hétköznapi étkezések lebonyolításához sem kell sok lépést tennie. Az egyetlen helyiség a földszinten, amely stílusában a vidékies felé húz. A fal színe itt merészen zöld, melyet a függöny indái jól kihangsúlyoznak.



# SZÁLLODATERVEZÉS futólépésben

SZÖVEG: NAGYNÉ KOCH NOÉMI FOTÓ: JUHOS NORBERT

Az étkező a ház egyik legszebb és legvédettebb sarkában helyezkedik el. Klasszikus bútorok meglévő darabok, a környező függönyök ölelésében méltó helyre kerültek. A nappali – épített elemeivel – talán a legmodernebb egységgé vált a kommunikációs terek között. Nehézséget jelentett a sok áttört falfelület mellett elhelyezni mindazt, amire egy nappaliban szükség lehet. A kandalló helyének meghatározásánál ragaszkodtunk ahhoz a szöghöz, amellyel a tömegpont, azaz a térbeállított kanapé felé néz. A szokatlanul mozgalmas szecessziós korlát hangsúlyossá teszi a lépcsőt. Egyszerű, de különleges megoldás, ahogyan a lépcsőház falszínét átveztük az azonos színű, de világosabb tónusú emeleti társalgóba. Megrendelőnk lelkesedése, alaposága meghozta az eredményt: különleges otthonot teremtett családjának.



**A szállodai szobák tervezése egy nagyon sajátos feladat. Személytelenebb, mint a magánházakban folyó munka, hiszen aki használni, élvezni fogja a luxust, az „fiktív személy”. Nem tudjuk, milyen színeket kedvel, melyik a kedvenc formavilága, miféle szokások szerint tölti szabadidejét. Ugyanakkor kötetlenebb is, mert a megrendelő általában szabad kezet ad az alkotásban – ha megbízik a lakberendezőben, akkor tudja: az eredmény önmagáért beszél majd.**

A debreceni szálloda elnöki lakosztályának kialakításánál is ilyen idillikus volt a helyzet. Egyetlen apró, zavaró tényező éktelenkedett csak a történetben: a rendkívül szoros határidő; a tervezésre és kivitelezésre csak néhány hét állt rendelkezésre, hiszen a lakosztályba már vendég jelentkezett. Az eredetileg irodaként használt alapterületet – a funkciók alapos meghatározása után – csaknem teljesen át kellett formálni: a főfalakon kívül szinte más nem is maradt a helyén. Lázás és intenzív munka folyt; bizony előfordult, hogy még a hajnali órákban is a világhálón böngészve, a szállodaüzemeltetési igazgatóval telefonon értekezve döntöttünk lényegi kérdésekben.

Az ember ősidők óta épít, alkot és díszít. Tudatosan igényli a szépet és ezt az építészetben is kifejezi. A figyelő, érdeklődő tekintet vonzza az épületek tömege, nagysága, szépsége és az abban rejtőző részletek, ornamentikák. A legnagyobb figyelem a köz- és elismert épületek, műemlékek felé irányul, de talán a legfontosabb mégis a közvetlen környezetünk: a lakásunk, a házunk, egyszerűen az otthonunk.

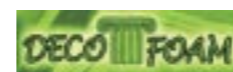
Otthonunk díszítéséhez megfelelő eszköz a gipsz, mely mellett széles körben használhatjuk a ma már nagymértékben elterjedt polisztirol, avagy hungarocell díszléceket, rozettákat, konzolokat, kvádereket, oszlopokat, íves díszítéseket. A modern alapanyag és technológia megjelenésével változott a stukkó díszítés fogalma is. Az antik és későbbi korok stílusából alkalmazott formák mellett megjelentek a modern, letisztult ízlésnek is megfelelő díszítőelemek. A méret és a forma kiválasztásában segítséget nyújthatnak nekünk a belsőépítészek és a lakberendezők, a kivitelezést pedig érdemes a mesteremberek szaktudására bízni. A díszléceket, rozettákat, párkányelemeket beszerezhetjük a legtöbb festékboltban, vagy az erre szakosodott díszítőelem gyártóknál, forgalmazóknál.

**Keresi Ferenc**

üzletvezető

Db. Domb u. 1. Tel.:06 52 419 453

Db. Burgundia 14. Tel.:06 52 316 536



Bár a feladat egy hagyományos ízlésvilágot tükröző szobaegység létrehozásáról szólt, azért szerettük volna, ha a részletekben ott lapul a frissesség, az újszerűség. A kiegyensúlyozott, polgárabb korpuszbútorokat egy különleges tapétacsalád játékos variálásával tettük modernné, melyet a fényhatások csak erősítenek. Csakúgy, mint a tapétáknál, a lakástextilek között is szívesebben választunk egy-egy gazdagabb családot, minthogy egy motívumot vezessünk végig az enteriőrön. A nyílászárók – igazodva a bútorokhoz – nemes anyaghasználatot kívántak, kilépve a megszokott kazetta-rend méretarányaiból, az újdonság erejével hatnak.





Kihívást jelentett a vizesblokkok szűkös méreteihez igazítani a luxust, régi kedvencünk volt az a csempesalád, amely nemes egyszerűségével rendkívül elegáns, egyszerre visszafogott, ugyanakkor díszesen öltöztet. Jó szolgálatot tesznek a fürdőszobákban a padkák és fülkék, melyeket szintén hidegburkolattal fedtünk.

Amíg a kanapén üldögélve anekdotákat mesélünk a kivitelezés során fellépő nehézségek stopperrel mért megoldásairól, már mi magunk is nevetgélünk, s titokban arra gondolunk, milyen jó lenne itt eltölteni egy hétvégét!

# MODERN ENTERIŐRÖK

## A MINIMALISTA STÍLUS

SZÖVEG: KISS VILMA FOTÓ: MAGÁNARCHÍVUM

**Az előző lapszámban bemutatott modern enteriőrök nagy sikert arattak Olvasóink körében. Visszajelzéseikben javasolják, hogy minden számban jelenjenek meg modern stílusú bútorok. Íme.**



**E**lőször is tisztázzuk, hogy napjainkban milyen stílusokat is tartunk modernnek. A szó jelentése: újszerű, korszerű, divatos, a mai ízlésnek megfelelő. Modernnek számít a minimalista, a retro, az újbarokk és a high-tech stílus. Ezúttal a minimalista stílust járjuk körbe.

Az egyszerű elegancia a belsőépítészetben már évtizedek óta jelenlévő, folyamatos törekvés. Gondoljunk csak Le Corbusier-re, aki a hivalkodó feleslegtől megszabadított belső terek híve volt. „A kevesebb több!” elvet vallotta. A stílus – nevéhez hűen – viszonylag kevés eszközzel, kevés tárggyal díszít, alapvetően kevés bútort használ egy-egy lakótér berendezéséhez. És maguk a bútorok is egyszerű formájúak, azaz: letisztult vonalvezetésűek. E stílus berendezési tárgyai rendkívül jó minőséget képviselnek – anyag és kivitelezés tekintetében egyaránt. Minimalista jellemző továbbá a maximális funkcionalizmus, a kényelem, a tökéletesség és elegancia.